

最全的CAD快捷键+CAD实用技巧+最全操作系统

AutoCAD 快捷键

快捷键 执行命令 命令说明

3A 3DARRAY 三维阵列

3DO 3DORBIT 三维动态观察器

3F 3DFACE 三维表面

3P 3DPOLY 三维多义线

A ARC 圆弧

ADC ADCENTER AutoCAD 设计设计中心

AA AREA 面积

AL ALIGN 对齐 (适用于二维和三维)

AP APPLOAD 加载、卸载应用程序

AR ARRAY 阵列

*AR *ARRAY 命令式阵列

ATT ATTDEF 块的属性

*ATT *ATTDEF 命令式块的属性

ATE ATTEDIT 编辑属性

ATE *ATTEDIT 命令式编辑属性

ATTE *ATTEDIT 命令式编辑属性

B BLOCK 对话框式图块建立

*B *BLOCK 命令式图块建立

BH BHATCH 对话框式绘制图案填充

BO BOUNDARY 对话框式封闭边界建立

*BO *BOUNDARY 命令式封闭边界建立

BR BREAK 打断

C CIRCLE 圆

CHA PROPERTIES 对话框式对象特情修改

*CH CHANGE 命令式特性修改

CHA CHAMFER 倒角

COL COLCR 对话框式颜色设定

COLOUR COLCR 对话框式颜色设定

CO COPY 复制

D DIMSTYLE 尺寸样式设定

DAL DIMALIGNED 对齐式线性标注

DAN DIMANGULAR 角度标注

DBA DIMBASELINE 基线式标注

DBC DBCONNECT 提供到外部数据库表的接口

DCE DIMCENTER 圆心标记

DCO DIMCONTINUE 连续式标注

DDA DIMDISASSOCIATE 标注不关联

DDI DIMDIAMETER 直径标注

DED DIMEDIT 尺寸修改

DI DIST 测量两点间距离

CAD 实用技巧共 100 条

1. 【Ctrl+N 无效时之解决办法】

众所周知 CTRL+N 是新建命令
但有时候 CTRL+N 则出现选择面板
这时只需到 OP 选项里调下设置

操作：

OP (选项) -----系统-----右侧有一个启动 (A 显示启动对话框 B 不显示启动对话框)

选择 A 则新建命令有效，反则无效

2. 【Ctrl 键无效之解决办法】

有时我们会碰到这样的问题

比如 CTRL+C (复制)，，CTRL+V (粘贴) CTRL+A (全选) 等一系列和 CTRL 键有关的命令都会失效

这时你只需到 OP 选项里调一下

操作：OP (选项) -----用户系统配置-----WINDOWS 标准加速键 (打上勾)
WINDOWS 标准加速键打上勾后，和 CTRL 键有关的命令则有效，反之失灵

3. 【填充无效时之解决办法】

有的时候填充时会填充不出来

除了系统变量需要考虑外

还需要去 OP 选项里检查一下

OP-----显示-----应用实体填充 (打上勾)

4. 【加选无效时之解决办法】

AD 正确的设置应该是可以连续选择多个物体

但有的时候，连续选择物体会失效，只能选择最后一次所选中的物体

这时可以如下解决

进入 OP (选项) -----选择-----SHIFT 键添加到选择集 (把勾去掉)

用 SHIFT 键添加到选择集“去掉勾”后则加选有效

反之加选无效

命令：PICKADD 值：0/1

5. 【CAD 命令三键还原】

如果 CAD 里的系统变量被人无意更改

或一些参数被人有意调整了怎么办

这时不需重装，也不需要一个一个的改

操作：

OP 选项-----配置-----重置

即可恢复

但恢复后，有些选项还需要一些调整，例如十字光标的大小等~

5. 【鼠标中键不好用怎么办呀】

正常情况下

CAD 的滚轮可用来放大和缩小，，，还有就是平移 (按住)

但有的时候，按住滚轮时，不是平移，而是出下一个菜单，很烦人

这时只需调下系统变量 mbuttonpan 即可

初始值：1

0 支持菜单 (.mnu) 文件定义的动作

1 当按住并拖动按钮或滑轮时，支持平移操

6. 【命令行中的模型，布局不见是解决办法】

op----选项-----显示-----显示布局和模型选项卡（打上勾即可）

7. 【CAD 技巧】

还在为你做图慢而烦恼吗

还是为你的手指短而够不着回车键而烦恼吗

哦~~~，让我们忘了这一切吧

众所周知，确定键有两个，一个是“回车”另一个则是“空格”

但现在就让我们用右键来代替他们吧

OP 选项-----用户系统配置-----绘图区域中使用快捷菜单（打上勾）自定义右键

单击进去-----把所有的重复上一个命令打上勾

试下，右键是不是有确定的功效了

首推：希望大家能养成右键确定这个习惯

其次：空格键次之

烦感：千万不要用回车键确定

8. 【图形里的圆不圆了咋办呀】

经常做图的人都会有这样的体会

所画的圆都不圆了，

当然，学过素描的人都知道，圆是有很多折线组合而成

这里就不多说了

一个命令搞定它

命令：RE~即可

9. 【图形窗口中显示滚动条】

也许有人还用无滚轮的鼠标，那么这时滚动条也许还有点作用（如果平移不太会用）

op----显示-----图形窗口中显示滚动条即可

10. 【保存的格式】

OP----打开和保存----另存为 2000 格式

为什么要存 2000 格式呢

因为 CAD 版本只向下兼容

这样用 2002 2004 2006 都可以打开了

方便操作

别在这里在说，你还用 R14

那么我会说你太落后了~

11. 【如果想下次打印的线型和这次的一样怎么办】

换言之. 【如何保存打印列表】

op 选项-----打印-----添加打印列表

但在这之前，你得自己建立一个属于自己的列表

不要告诉我你不会建

12. 【如果在标题栏显示路径不全怎么办】

op 选项-----打开和保存-----在标题栏中显示完整路径（勾选）即可

13. 【目标捕捉 (OSNAP) 有用吗】？

答：用处很大。尤其绘制精度要求较高的机械图样时，目标捕捉是精确定点的最佳工具。Autodesk 公司对此也是非常重视，每次版本升级，目标捕捉的功能都有很大提高。切忌用光标线直接定点，这样的点不可能很准确。

14.【为什么绘制的剖面线或尺寸标注线不是连续线型】？

答：AutoCAD 绘制的剖面线、尺寸标注都可以具有线型属性。如果当前的线型不是连续线型，那么绘制的剖面线和尺寸标注就不会是连续线。

15.【如何减少文件大小】？

答：在图形完稿后,执行清理(PURGE)命令，清理掉多余的数据，如无用的块、没有实体的图层,未用的线型、字体、尺寸样式等，可以有效减少文件大小。一般彻底清理需要 PURGE 二到三次。

-purge，前面加个减号，清理的会更彻底些，哈，我还没试呢，你先试下补充：

方法二：用 WBLOCK 命令。

把需要传送的图形用 WBLOCK 命令以块的方式产生新的图形文件，把新生成的图形文件作为传送或存档用。目前为止，这是笔者发现的最有效的“减肥”方法。现简明确例如下：

命令: wblock

(在弹出的对话框中输入文件名及文件存放位置，由于非常简单，故在此省略对话框图形)

定义的名字: (直接回车)

给一个基点: (任选一点)

选择物体: (选择完毕后回车)

这样就在你指定的文件夹中生成了一个新的图形文件。

1.【Ctrl+N 无效时之解决办法】

众所周知 CTRL+N 是新建命令

但有时候 CTRL+N 则出现选择面板

这时只需到 OP 选项里调下设置

操作：

OP (选项) -----系统-----右侧有一个启动 (A 显示启动对话框 B 不显示启动对话框)

选择 A 则新建命令有效，反则无效

2.【Ctrl 键无效之解决办法】

有时我们会碰到这样的问题

比如 CTRL+C (复制) ， ， CTRL+V (粘贴) CTRL+A (全选) 等一系列和 CTRL 键有关的命令都会失效

这时你只需到 OP 选项里调一下

操作：OP (选项) -----用户系统配置-----WINDOWS 标准加速键 (打上勾)

WINDOWS 标准加速键打上勾后，和 CTRL 键有关的命令则有效，反之失灵

3.【填充无效时之解决办法】

有的时候填充时会填充不出来
除了系统变量需要考虑外
还需要去 OP 选项里检查一下

OP-----显示-----应用实体填充 (打上勾)

4.【加选无效时之解决办法】

AD 正确的设置应该是可以连续选择多个物体

但有的时候，连续选择物体会失效，只能选择最后一次所选中的物体
这时可以如下解决

进入 OP (选项) -----选择-----SHIFT 键添加到选择集 (把勾去掉)

用 SHIFT 键添加到选择集“去掉勾”后则加选有效

反之加选无效

★命令：PICKADD 值：0/1

5.【CAD 命令三键还原】

如果 CAD 里的系统变量被人无意更改

或一些参数被人有意调整了怎么办

这时不需重装，也不需要一个一个的改

操作：

OP 选项-----配置-----重置

即可恢复

但恢复后，有些选项还需要一些调整，例如十字光标的大小等~

5.【鼠标中键不好用怎么办呀】

正常情况下

CAD 的滚轮可用来放大和缩小，，，还有就是平移 (按住)

但有的时候，按住滚轮时，不是平移，而是出下一个菜单，很烦人

这时只需调下系统变量 mbuttonpan 即可

初始值：1

0 支持菜单 (.mnu) 文件定义的动作

1 当按住并拖动按钮或滑轮时，支持平移操

6.【命令行中的模型，布局不见是的解决办法】

op----选项-----显示-----显示布局和模型选项卡 (打上勾即可)

7.【CAD 技巧】

还在为你做图慢而烦恼吗

还是为手指短而够不着回车键而烦恼吗

哦~~~，让我们忘了这一切吧

众所周知，确定键有两个，一个是“回车”另一个则是“空格”

但现在就让我们用右键来代替他们吧

OP 选项-----用户系统配置-----绘图区域中使用快捷菜单 (打上勾) 自定义
右键

单击进去-----把所有的重复上一个命令打上勾

试下，右键是不是有确定的攻效了

首推：希望大家能养成右键确定这个习惯

其次：空格键次之

烦感：千万不要用回车键确定

8. 【图形里的圆不圆了咋办呀】

经常做图的人都会有这样的体会

所画的圆都不圆了，

当然，学过素描的人都知道，圆是有很多折线组合而成

这里就不多说了

一个命令搞定它

命令：RE~即可

9. 【图形窗口中显示滚动条】

也许有人还用无滚轮的鼠标，那么这时滚动条也许还有点作用（如果平移不太会用）

op----显示-----图形窗口中显示滚动条即可

10. 【保存的格式】

OP----打开和保存----另存为 2000 格式

为什么要存 2000 格式呢

因为 CAD 版本只向下兼容

这样用 2002 2004 2006 都可以打开了

方便操作

别在这里在说，你还用 R14

那么我会说你太落后了~

11. 【如果想下次打印的线型和这次的一样怎么办】

换言之. 【如何保存打印列表】

op 选项-----打印-----添加打印列表

但在这之前，你得自己建立一个属于自己的列表

不要告诉我你不会建

12. 【如果在标题栏显示路径不全怎么办】

op 选项-----打开和保存-----在标题栏中显示完整路径（勾选）即可

13. 【目标捕捉（OSNAP）有用吗】？

答：用处很大。尤其绘制精度要求较高的机械图样时，目标捕捉是精确定点的最佳工具。Autodesk 公司对此也是非常重视，每次版本



• [zhaohongjie520](#)

2 楼

作者：m
8333 20
06-6-10
19:14
回复此发言

2 79 种 CAD 小问 题解决办 法

升级，目标捕捉的功能都有很大提高。切忌用光标线直接定点，这样的点不可能很准确。

14.【为什么绘制的剖面线或尺寸标注线不是连续线型】？

答：AutoCAD 绘制的剖面线、尺寸标注都可以具有线型属性。如果当前的线型不是连

续线型，那么绘制的剖面线和尺寸标注就不会是

连续线。

15.【如何减少文件大小】？

答：在图形完稿后，执行清理(PURGE)命令，清理掉多余的数据，如无用的块、没有实体的图层、未用的线型、字体、尺寸样式等，可以有效减少文件大小。一般彻底清理需要PURGE二到三次。

-purge，前面加个减号，清理的会更彻底些，哈，我还没试呢，你先试下

★补充：

方法二：
用
WBLOCK
命令。

把需要传送的图形用WBLOCK命令以块的方式产生新的图形文件，把新生成的图形文件作为传送或存档用。目前为止，这是笔者发现的最有效的“减肥”方法。现简明示例如下：

命令：

wblock

（在弹出的对话框中输入文件名及文件存放位置，由于非常简单，故在此省略对话框图形）

定义
的名字：

（直接回

车)

给一个基点：
(任选一点)

选择物体：(选择完毕后回车)

这样就在你指定的文件夹中生成了一个新的图形文件。

笔者对自己的 DWG 文件用两种方法精简并对比效果发现，精简后的文件大小相差几乎在 5K 以内!(我也是刚看完别人的贴，哈哈，我还没试呢，就急着发上来，我们一起试试去，哦耶~)

16.【如何将自动保存的图形复原】?

答：AutoCAD 将自动保存的图形存放到 AUTO.SV\$ 或 AUTO?.SV\$ 文件中，找到该文件将其改名为图形文件即可在 AutoCAD 中打开。

一般该文件存放在 WINDOWS 的临时目录，如 C:\\WINDOWS\\TEMP。补充：

默认状态下*.sv\$文件的存放位置：
win9x：一般该文件存放在 WINDOWS 的临时目录，如 C:\\WINDOWS\\TEMP；
winnt/2000/xp：

开始菜单->运行，输入%temp%，(有可能 %tmp%也行)，确定

17.【为什么不能显示汉字？或输入的汉字变成了问号】？

答：原因可能是：

1. 对应的字型没有使用汉字字体，如 HZTXT.SHX 等；

2. 当前系统中没有汉字字形文件；应将所用到的形文件复制到 AutoCAD 的字体目录中（一般为 ...\\FONT\$\\）；

3. 对于某些符号，如希腊字母等，同

样必须使用对应的字体文件，否则会显示成?号。

如果找不到错误的字体是什么，或者你眼神不太好，性子有点急，那么你从新设置正确字体及大小，，从新写一个，然后用小刷子点

新输入的字体去刷错误的字体即可咯~~

注：（系统是有一些自带的字体但有的时候由于错误操作，或等等一些外界因素而导致汉字字体丢失

这样会给你带来很大的不便

这时你去别人的电脑中考一些字体过来就 OK 了)

18. 【为什么输入的文字高度无法改变】？

答：使用的字型的高度值不为 0 时，用 DTEXT 命令书写文本时都不提示输入高度，这样写出来的文本高度是不变的，包括使用该字型进行的尺寸标注。

19. 【为什么有些图形能显示，却打印不出来】？

答：如果图形绘制在

AutoCAD
自动产生的
的 图层
(DEFPOINTS、AS
HADE
等) 上，
就会出现
这种 情况。应
避免在这些
层
知道不
嘻嘻

20.

【 DWG
文件破坏
了 咋办
呀】

答：文
件---绘图
实用程
序---修复。
选中你要
修复的文
件。

此方法百
分之50有
效

有人也会
用

recover

介意不过。
如果你有
设自动保
存。在某些
情况下。

比如。停电
后。电脑有
UPS 的情
况。还要做
事的话。建

议马上手动备份后再做事.不然有时候.会自动保存的时候.一下没电了.那就完了.就不能修复了.因为只保存了一半就关机了.千万注意哦.不信你试试.因为我遇到过这样的事.

- 2006-8-6 14:45

- [回复](#)



3楼

补充：

- [zhaohongjie](#)
520

本版这个帖子里面比较
http://www.abbs.com.cn/bbs/actions/archive/post/2738825_1.html

21【如果你想修改块咋办呀】

答：好多人都以为修改不了块，就将其炸开，然后改完在合并重定义成块，那不是有病吗嘻嘻~

作者：m8333 2006-6-10 19:14 回复此发言

3 79 种 CAD 小问题解决办法

看好了修改块命令:REFEDIT,按提示,修改好后用命令:REFCLOSE,确定保存,你原先的按改后也随之保存

22【简说两种打印方法】

打印无外乎有两种

一种是模型空间打印

另一种则是布局空间打印

你说的一个框一个框的打印则是模型空间打印

这需要对每一个独立的图形进行插入图框

然后根据图的大小进行缩放图框

例：平面图，平面布置图，天棚图，地板图，部面图
~.....等等这你打图时就很慢

如果采用布局打印则可实现批量打印

不需插件

1.切换到布局，进行页面设置（纸张大小，或四周的边距等）

2.删掉原图

3 插入 1 : 1 的图框（确定你有这个框）

4 视图视口，拖出原来的图

5 定义比例（针对图形）

命令：Z 空格 S 空格

这时需用 MS 或 PS 命令进行框内与框外的切换

6.Z 空 S 空，如果给的比例为 1/180

那么你这个图的比例就为 1/180

以上就是对一个图进行了打印操作

为了和你说的清楚

我们设上面这个图为 X

接下来为所有的图进行操作

关键在这里，看仔细点

1 右键点击布局，选择移动或复制，这时会出现一个对话框

你把“副本”勾选

然后移到结尾

当然，这根据你打图的排列顺序有关，你可以自定

2 这时又出现了一个副本
也就是 X 图形的副本
这时你用 MS 命令切换到框内，用 P 平移命令，找到第
二个你想打印的图形
，然后进行比例缩放
如果图形都一样
我是说，如果 X 图为平面，这个图为天棚，我想这个比
例就不用从调了
因为都是一样的大小
3. PS 命令切换到框外
Z 空格 E 空格，最大化，自己感觉一下图形是否合适
如不合适在进行调整

4. 接下来的操作都一样
就是复制副本

注：你得把所有的图都画在一个模型空间里
这样才可实现批量打印

这是本人的方法
也许有不对的地方
望理解

23. 【画矩形或圆时没有了外面的虚框咋办啊】
这个问题也比较常见
前几天看了别人的贴子才想起来
答：系统变量 dragmode ON 勾选即可解决

24 【画完椭圆之后，椭圆是以多义线显示咋办啊】
椭圆命令生成的椭圆是以多义线还是以椭圆为实体的
是由系统变量 PELLIPSE 决定，当其为 1 时，生成的椭圆
是 PLINE。
为 0 时，显示的是实体

25 【镜像过来的的字体保持不旋转咋办啊】
mirrtext 值为 0 时，可保持镜像过来的字体不旋转
为 1 时，进行旋转

26. 【平方怎么打出来呀】
这个问题看似简单吧，不过好像有好多不知道
唉，以前别人都发过贴子咧，可你看不到
就在这里在说一下吧

1T文字命令，输入数字 35 2

在 2 前面输入 SHIFT+6，然后按 B/A 键，此方法为下标

在 2 后面输入 SHIFT+6，然后按 B/A 键，此方法为上标（即平方）

27:【特殊符号的输入】

我们知道表示直径的“Φ”、表示地平面的“±”、标注度符号“°”都可以用控制码 %%C、%%P、%%D 来输入

可是在 CAD 里咋输入啊

1.T文字命令，拖出一个文本框框（不要告诉我你不会脱呀）

2.在对话框中右键-----符号-----会出现一些选项

这时你想表示啥，就选啥

知道了没？

嘿嘿

28:【打印出来的字体是空心的咋办啊】

唉呀呀，是空心的可真是麻烦

但似乎问题并不难解决哟

1.在命令行输入 TEXTFILL 命令

值为 0 则字体为空心。值为 1 则字体为实心的。

行了，解决

29【关掉这个层后，却还能看到这个层的某些物体的原因】

- 2006-8-6 14:45

- [回复](#)



4 楼

-

- [zhaohongjie520](#)

这个问题我在 8 月份回答过了，可由于时间久，有的人不曾看到

在这里复制一下

下面我就在花点时间，来解释一下我们所说的图层关闭为何还显示的问题

举个例子，“直线”~

操作步骤如下：

- 1.画两组两条直线（共四条）
- 2.左边这组直线为CAD默认颜色（A）
右边这组直线为自定义颜色（B），红，黄，蓝，任何颜色均可（需要说明的是，为此组线条建立一个新层）
- 3.分别为两组线条写入块（W）命令

注意：虽然都成为块，但A组线条是无图层的块，而B组线条是带图层定义的块

- 4.定义块结后，记住所保存的位置，以便插入

作者：m8333 2006-6-10 19:14 回复此发言

4 79 种 CAD 小问题解决办法

- 5.分别将两组图块插入到图纸界面
- 6.建立两个新层，然后将两组线条分别放到两个新建层当中
- 7.分别进行块冻结
- 8.你会发现，A项线条可以被冻结
B项线条不可以被冻结

说了这么多，希望大家能明白

因为我们凭时所插入的块，大部分都是从别的地方考过来的

而且也有大部分的图块都是分层建立

所以不能进行其整体关闭

解答：转徐佑然的贴

问题的关键在于你所用的块(可能是别人的)，它本身是在不同的图层上作出来的。〔这本身就挺害人的！〕因此当你在对某一图层作‘关闭’、‘冻结’等操作时图形上似乎显示出命令无效。解决问题的办法是：要自己找到

这个图块的原始文件，打开该图，并将其改为都在同一图层上，再将原始图块文件另改名存放。重新打开你的图形，插入你新改好的图块，放在某一空白处，然后用这个新图块，全面替换原图块。这时候你才可以用‘清理全图’(Purge)命令。这样一来就可以一劳永逸地解决了。

如果无法找到原文件，则在此另教你一招：将你的图中被你怀疑的块，拷贝一个，把它放在图中某一空白处。我假定你叫他作‘新样’然后将这个‘新样’中所有实体全部改为某一图层，再把这个‘新样’作为块，另外命名，再用‘新样’图块作一次全局替换。这样就保证你的图中没有了旧的图块，这时你才可以用 Purge 命令。

我这里说的方法看上去很麻烦，事实上只有这样作才能真正解决问题。这个情况其实就是原图作者自作聪明，不经意间做了蠢事，犯了 CAD 作图的忌讳

即：做块的时候只能在一个层上做(最好是 0 层)，可以用不同的颜色，别用不同的层！其实很多人没注意到这个问题，我在此告诉你，希望引起注意。

不要嫌我麻烦，如你所知，你所碰到的这个问题本身就是比较麻烦的。“吃别人嚼过的馍没有味道”，此其义也。

30. 【消除点标记】

在 AutoCAD 中有时有交叉点标记会在鼠标点击处产生，用 BLIPMODE 命令，并在提示行下输入 OFF 即可消除它。

31. 【错误文件的恢复】

有时我们辛苦几天绘制的 CAD 图会因为停电或其它原因突然打不开了，而且没有备份文件，这时我们可以试试下面的方法恢复：

1. 在“文件 (File)”菜单中选择“绘图实用程序/修复 (Drawing Utilities/Recover)”项，在弹出的“选择文件 (Select File)”对话框

中选择要恢复的文件后确认，系统开始执行恢复文件操作；

2. 如果用“Recover”命令不能修复文件，则可以新建一个图形文件，然后把旧图用图块的形式插入在新图形中，也能解决问题；

3. 如果有问题的图形文件是 R14 或 R2000 格式，也可

在 R2002 或 R2004 下试一试上面的恢复操作；
4. 在 AutoCAD2002 或 2004 中打开后另存为 2002 或 2004 的文件，然后重新打开文件，并选择采用局部打开方式，打开几个图层另存为一个文件，再

打开剩下的图层，再另存为第二个文件，最后把两个文件复制重合在一起就会复原图了；

5. 如果打开 CAD 图某一百数(如 30%)时就停住没反映了，这说明图纸不一定被损坏，把电脑内的非 AutoCAD 提供的矢量字体文件删除(移到别的地

- 2006-8-6 14:45

- [回复](#)



5 楼

- [zhaohongjie](#)
520

方)后再试试(保留 2~3 个也可以)，说不定文件就能正常打开了。

32. 【坐三维坐标的显示】

在三维视图中用动态观察器变动了坐标显示的方向后，可以在命令行键入“-view”命令，然后命令行显示：-VIEW 输入选项 [?/正交(O)/删除

(D)/恢复(R)/保存(S)/UCS(U)/窗口(W)]:

键入 O 然后再回车，就可以回到那种标准的显示模式了。

33. 【恢复失效的特性匹配命令】

有时我们在 AutoCAD R14 的使用过程中，其他命令都很正常，但特性匹配却不能用了，重装软件一时又找不到它的安装程序，下面介绍的方法就

可以派上用场了。

方法 1. 在命令行键入 menu 命令，在弹出的“选择菜单文件”对话框中，选择 acad.mnu 菜单文件，重新加载菜单；

方法 2. 在命令行键入 appload 命令，在弹出的“加载 AutoLISP ADS 和 ARX 文件”对话框中，选择并加载

AutoCAD R14 目录下的 match.arx 文件。

作者： m8333 2006-6-10 19:14 回复此发言

5 79 种 CAD 小问题解决办法

其实，对于其它命令失效的问题，也可以灵活运用以上方法。

★：暴力破解法：找到 AutoCAD 目录下的 match.arx 或者 acmatch.arx 文件，直接用鼠标拖放到 ACAD 绘图区。其实，对于其它命令失效的问题，也可以灵活运用以上方法。。。

34. 【关于 explode 命令无效的问题】

如果在 CAD 使用过程中，不能炸开图块了，先试一试能否炸开别的实体（如多行文本、填充图案等），如果能，说明是你所选择的实体本身不能被炸开（也可以在命令前加上.来测试是否可以炸开图块）；如果不能，可能是感染了一个基于 AutoLISP 语言的病毒程序 acad.lsp。它的主要表现特征为打开任意一张图纸均不能炸开图块，即 explode 命令无效，给我们的工作带来了不少麻烦。该病毒运行时将在所有打开过 CAD 图纸的目录下，生成 acad.lsp 病毒程序，并在 CAD 的安装目录 Support 下，生成 acadapp.lsp 病毒程序。

下面是清除该病毒的方法：

- (1)打开系统的查找“文件或文件夹”对话框；
- (2)在“文件或文件夹名”数据框中输入：
acad.lsp;acadapp.lsp；
- (3)在“包含文字”数据框中输入：explode；
- (4)在“搜索”数据框中选择：所有硬盘驱动器；
- (5)将搜索到的这两个文件全部删除后，问题就已经解决了。

注意：一定要将硬盘是的所有目录都搜索一遍，这样才能将病毒清除干净。

★补充：

那病毒文件的名字也可能叫 Support \\
acadiso.lsp

35. 【如何保存图层】

转：我是风中尘埃

如想把图层,标注,打印都设置好了保存起来~!!方便下次做图

如何操作

我简单说一下

新建一个 CAD 文档，把图层，标注样式等等都设置好后另存为 DWT 格式（CAD 的模板文件）。

在 CAD 安装目录下找到 DWT 模板文件放置的文件夹，把刚才创建的 DWT 文件放进去，以后使用时，新建文档时提示选择模板文件选那个就好了

或者，把那个文件取名为 acad.dwt（CAD 默认模板），替换默认模板，以后只要打开就可以了。

当然还有其他一些办法，慢慢琢磨会发现的。

-- 作者：chenyun

-- 发布时间：2006-4-6 9:39:11

--

36. 【如何隐藏坐标】

有的时候你会一些抓图软件捕捉 CAD 的图形界面或进行一些类似的打操作

但在此过程中，你是不是为了左下角的坐标而苦恼呢因为它的存在，而影响了你的操作

答：UCSICON 调置为 OFF

即可关闭

反之 ON 打开

会了吗，如果不会，~~~~~那就不会吧，嘻嘻

37. 【交叉点标记在鼠标点击处生成了咋办呀】

答：在画图中有时有交叉点标记在鼠标点击处产生，很是烦人

用 BLIPMODE 命令，在提示行下输入 OFF 可消除它。

38. 【交叉点标记在鼠标点击处生成了咋办呀】

- 2006-8-6 14:45

- [回复](#)



6 楼

-

答：在画图中有时有交叉点标记在鼠标点击处产生，很是烦人

用 BLIPMODE 命令，在提示行下输入 OFF 可消除它。

- [zhaohongjie](#)
520

39. 【标注的尾巴有 0 咋办呀】

举例说明：

如果你标注为 100MM

但实际在图形当中标出的是 100.00 或 100.000 等等这样的情况

那么用下面这个命令

“dimzin”系统变量最好要设定为 8，这时尺寸标注中的缺省值不会带几个尾零，我们直接输入此命令进行修改很是方便

不用在标注选项里调了

嘻嘻

40.. 【如果想将 CAD 图插入 WORD 咋办呀】

答：Word 文档制作中，往往需要各种插图，Word 绘图功能有限，特别是复杂的图形，该缺点更加明显，AutoCAD 是专业绘图软件，功能强大，很适合绘制比较复杂的图形，用 AutoCAD 绘制好图形，然后插入 Word 制作复合文档是解决问题的好办法，可以用 AutoCAD 提供的 EXPORT 功能先将 AutocAD 图形以 BMP 或 WMF 等格式输出，然后插入 Word 文档，也可以先将 AutoCAD 图形拷贝到剪贴板，再在 Word 文档中粘贴。须注意的是，由于 AutoCAD 默认背景颜色为黑色，而 Word 背景颜色为白色，首先应将 AutoCAD 图形背景颜色改成白色。另外，AutoCAD 图形插入 Word 文档后，往往空边过大，效果不理想。利用 Word 图片工具栏上的裁剪功能进行修整，空边过大问题即可解决。

作者： m8333 2006-6-10 19:14 回复此发言

6 79 种 CAD 小问题解决办法

刚看到的，讲的很细吧，你会了吗

41【如果想将 EXCEL 咋办呀】

此方法我试了，还将就吧，希望能有高人提供更方便快捷的方法

AutoCAD 表格制作

AutoCAD 尽管有强大的图形功能，但表格处理功能相对较弱，而在实际工作中，往往需要在 AutoCAD 中制作各种表格，如工程数量表等，如何高效制作表格，是一个很实用的问题。

在 AutoCAD 环境下用手工画线方法绘制表格，然后，再在表格中填写文字，不但效率低下，而且，很难精确控制文字的书写位置，文字排版也很成问题。尽管 AutoCAD 支持对象链接与嵌入，可以插入 Word 或 Excel 表格，但是一方面修改起来不是很方便，一点小小的修改就得进入 Word 或 Excel，修改完成后，又得退回到 AutoCAD，另一方面，一些特殊符号如一级钢筋符号以及二级钢筋符号等，在 Word 或 Excel 中很难输入，那么有没有两全其美的方法呢，经过探索，可以这样较好解决：先在 Excel 中制完表格，复制到剪贴板，然后再在 AutoCAD 环境下选择编辑菜单中的选择性粘巾，选择作为。。。 ，确定以后，表格即转化成 AutoCAD 实体，用 explode 炸开，即可以编辑其中的线条及方字，非常方便

如果不开，

那你在问问 别人，这是为啥

哈

42【提高绘图效率的途径和技法】

有的人往往会问这样的问题，如何提高画图的速度
除了一些命令我们需要掌握之外]

还要遵循一定的作图原则，下面我转个贴~

为了提高作图速度，用户最好遵循如下的作图原

则：

1. 作图步骤：设置图幅→设置单位及精度→建立若干图层→设置对象样式→开始绘图。

2. 绘图始终使用 1:1 比例。为改变图样的大小，可在打印时于图纸空间内设置不同的打印比例。

3. 为不同类型的图元对象设置不同的图层、颜色及线宽，而图元对象的颜色、线型及线宽都应由图层控制 (BYLAYER)。

4. 需精确绘图时，可使用栅格捕捉功能，并将栅格捕捉间距设为适当的数值。

5. 不要将图框和图形绘在同一幅图中，应在布局 (LAYOUT) 中将图框按块插入，然后打印出图。

6. 对于有名对象，如视图、图层、图块、线型、文字样式、打印样式等，命名时不仅要简明，而且要遵循一定的规律，以便于查找和使用。

7. 将一些常用设置，如图层、标注样式、文字样式、栅格捕捉等内容设置在一图形模板文件中 (即另存为*.DWT 文件)，以后绘制新图时，可在创建新图形向导中单击"使用模板"来打开它，并开始绘图。

• 2006-8-6 14:45

• [回复](#)



• [zhaohongjie](#)
520

7 楼

二、选用合适的命令

用户能够驾驭 AutoCAD，是通过向它发出一系列的命令实现的。AutoCAD 接到命令后，会立即执行该命令并完成其相应的功能。在具体操作过程中，尽管可有多种途径能够达到同样的目的，但如果命令选用得当，则会明显减少操作步骤，提高绘图效率。下面仅列举了几个较典型的案例。

1. 生成直线或线段

(1) 在 AutoCAD 中，使用 LINE、XLINE、RAY、PLINE、MLINE 命令均可生成直线或线段，但唯有 LINE 命令使用的频率最高，也最为灵活。

(2) 为保证物体三视图之间"长对正、宽相等、高平齐"的对应关系，应选用 XLINE 和 RAY 命令绘出若干条辅助线，然后再用 TRIM 剪裁掉多余的部分。

(3) 欲快速生成一条封闭的填充边界，或想构造一个面域，则应选用 PLINE 命令。用 PLINE 生成的线

段可用 PEDIT 命令进行编辑。

(4) 当一次生成多条彼此平行的线段，且各条线段可能使用不同的颜色和线型时，可选择 MLINE 命令。

2. 注释文本

(1) 在使用文本注释时，如果注释中的文字具有同样的格式，注释又很短，则选用 TEXT (DTEXT) 命令。

(2) 当需要书写大段文字，且段落中的文字可能具有不同格式，如字体、字高、颜色、专用符号、分子式等，则应使用 MTEXT 命令。

3. 复制图形或特性

(1) 在同一图形文件中，若将图形只复制一次，则应选用 COPY 命令。

(2) 在同一图形文件中，将某图形随意复制多次，则应选用 COPY 命令的 MULTIPLE (重复) 选项；或者，使用 COPYCLIP (普通复制) 或 COPYBASE (指定基点后复制) 命令将需要的图形复制到剪贴板，然后再使用 PASTECLIP (普通粘贴) 或 PASTEBLOCK (以块的形式粘帖) 命令粘帖到多处指定的位置。

作者： m8333 2006-6-10 19:14 回复此发言

7 79 种 CAD 小问题解决办法

(3) 在同一图形文件中，如果复制后的图形按一定规律排列，如形成若干行若干列，或者沿某圆周 (圆弧) 均匀分布，则应选用 ARRAY 命令。

(4) 在同一图形文件中，欲生成多条彼此平行、间隔相等或不等的线条，或者生成一系列同心椭圆 (弧)、圆 (弧) 等，则应选用 OFFSET 命令。

(5) 在同一图形文件中，如果需要复制的数量相当大，为了减少文件的大小，或便于日后统一修改，则应把指定的图形用 BLOCK 命令定义为块，再选用 INSERT 或 MINSERT 命令将块插入即可。

(6) 在多个图形文档之间复制图形，可采用两种办法。其一，使用命令操作。先在打开的源文件中使用

COPYCLIP 或 COPYBASE 命令将图形复制到剪贴板中，然后在打开的目的文件中用 PASTECLIP、PASTEBLOCK 或 PASTEORIG 三者之一将图形复制到指定位置。这与在快捷菜单中选择相应的选项是等效的。其二，用鼠标直接拖拽被选图形。注意：在同一图形文件中拖拽只能是移动图形，而在两个图形文档之间拖拽才是复制图形。拖拽时，鼠标指针一定要指在选定图形的图线上而不是指在图线的夹点上。同时还要注意的，用左键拖拽与用右键拖拽是有区别的。用左键是直接进行拖拽，而用右键拖拽时会弹出一快捷菜单，依据菜单提供的选项选择不同方式进行复制。

(7) 在多个图形文档之间复制图形特性，应选用 MATCHPROP 命令（需与 PAINTPROP 命令匹配）。

三、使用快车工具 (EXPRESS TOOLS)

所谓快车工具，实际上是为用户设计并随 AutoCAD 2000 一起免费提供的实用工具库。该库中的大部分工具来自 AutoCAD R14 的优惠 (Bonus) 工具，其余的则已被舍弃或改进，同时又增加了一些新工具。快车工具在图层管理、对象选择、尺寸标注样式的输入/输出、图形的编辑修改等众多方面对 AutoCAD 进行了功能扩展，而且能非常容易地结合在 AutoCAD 2000 的菜单和工具条中，使用起来方便快捷，故能明显提高你绘图的工作效率。

- 2006-8-6 14:45

- [回复](#)



- [zhaohongjie520](#)

8 楼

安装快车工具的方法，是在安装 AutoCAD 2000 时选择"完全"安装，或者选择带有"快车工具"选项的"用户"安装。假如当初不是这样，则应以"增加"方式重新安装 AutoCAD 2000，并选择需添加的"快车工具"。

缺省时，AutoCAD 2000 在启动时不把快车工具装入内存，以缩短其启动时间。当你第一次使用快车工具时，工具库会自动装入。不过你也可以在开始时用 EXPRESS TOOLS 命令强行装入。在已正确安装了快车工具的前提下，如果屏幕上未出现其"快车"菜单，你可以使用 EXPRESS MENU 命令将菜单显示出来。

下面则是在屏幕上显示"快车"工具条的方法步骤：

(1) 在下拉式菜单中，选择视图>工具条...，则出现"工具条"对话框。

(2) 在名为"菜单组"的下拉组合框中，选择"快车"。

(3) 在名为"工具条"的组合框中点选所需要的选项。凡冠以"X"的选项，将在屏幕上显示其工具条。

(4) 单击"关闭"按钮，退出对话框。

四、打开或关闭一些可视要素

图形的复杂程度影响到 AutoCAD 执行命令和刷新屏幕的速度。打开或关闭一些可视要素（如填充、宽线、文本、标示点、加亮选择等）能够增强 AutoCAD 的性能。

(1) 如果把 FILL 设为 OFF，则关闭实体填充模式，新画的迹线、具有宽度的多义线、填充多边形等，只会显示一个轮廓，它们在打印时不被输出。而填充模式对已有图形的影响效果，可使用 REGEN 命令显示出来。另外，系统变量 FILLMODE 除控制填充模式之外，还控制着所有阴影线的显示与否。

(2) 关闭宽线显示。宽线增加了线条的宽度。宽线在打印时按实际值输出，但在模型空间中是按像素比例显示的。在使用 AutoCAD 绘图时，可通过状态条上的 LWT 按钮，或者从"格式"菜单中选择"宽线"选项，用"宽线设置"对话框将宽线显示关闭，以优化其显示性能。系统变量 LWDISPLAY 也控制着当前图形中的宽线显示。

(3) 如果把 QTEXT 设为 ON，则打开快显文本模式。这样，在图样中新添加的文本会被隐匿起来只显示一个边框，打印输出时也是如此。该设置对已有文本的影响效果，可使用 REGEN 命令进行显示。另外，系统变量 QTEXTMODE 也控制着文本是否显示。这在图样中的文本较多时，对系统性能的影响是很明显的。

作者： m8333 2006-6-10 19:14 回复此发言

8 79 种 CAD 小问题解决办法

(4) 禁止显示标示点。所谓标示点，是在选择图

形对象或定位一点时出现在 AutoCAD 绘图区内的一些临时标记。它们能作为参考点，能用 REDRAW 或 REGEN 命令清除，但打印输出时并不出现在图纸上。欲禁止标示点显示，可将 BLIPMODE 设为 OFF，以增强 AutoCAD 的性能。

(5) 取消加亮选择。在缺省情况下，AutoCAD 使用"加亮"来表示当前正被选择的图形。然而，将系统变量 HIGHLIGHT 的值从 1 改为 0，取消加亮选择时，也可增强 AutoCAD 的性能。

(6) 顺便一提的是，将系统变量 REGENMODE 的值设为 0，或者将 REGENAUTO 设为 OFF，可以节省图形自动重新生成的时间。

五、及时清理图形

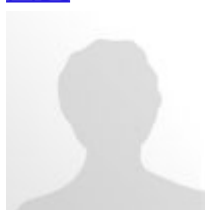
在一个图形文件中可能存在着一些没有使用的图层、图块、文本样式、尺寸标注样式、线型等无用对象。这些无用对象不仅增大文件的尺寸，而且能降低 AutoCAD 的性能。用户应及时使用 PURGE 命令进行清理。由于图形对象经常出现嵌套，因此往往需要用户接连使用几次 PURGE 命令才能将无用对象清理干净。

六、使用命令别名和加速键

AutoCAD 为一些比较常用的命令或菜单项定义了别名和加速键。使用命令别名和加速键可以明显节省访问命令的时间。命令别名是在 acad.pgp 文件中定义的。用任何文本编辑器打开并编辑该文件，就可以添加、删除或更改命令别名。用这种方法定义的别名，当重新进入 AutoCAD 时即可使用。在最新的软件版本中，用户不必退出 AutoCAD 就可以利用快车工具重新定义命令别名，但如果使用这种方法，则需要第一次使用新定义的别名之前，执行 REINIT 命令以对软件重新初始化。

- 2006-8-6 14:45

- [回复](#)



- [zhaohongjie](#)
520

9 楼

命令加速键是在 acad.mnu 文件中定义的。欲添加、删除或更改命令加速键，用户只能用文本编辑器对 acad.mnu 文件进行编辑修改。修改过的*.mnu 文件必须用 MENU 命令加载并编译后，新定义的命令加速键方可使用。

CAD 的图设密码：autocad2004 及以上均可

步骤一：将要加密的文件另存，在出现的保存对话框中选右上角的 Tools 然后选其下的 security options...

步骤二：在打开的对话框中的 Password... 下的输入框中输入你的密码。

步骤三：在步骤二确定后，会出现密码确认对话框，在此再次输入你刚才输入的密码，两次输入的要完全一致。确定之后你的文件就加密了。再次打开时就要输入密码了。忘了密码文件就永远也打不开了，所以加密之前最好先备份文件。

43. 【不出现对话框，只是显示路径怎么办呀】

答：按 CTRL+O 或者 CTRL+S 的时候，不出现对话框，只是显示路径怎么办呀

确实很讨厌

命令：FILEDIA 设为 1 即可

44. 【打印的时候有印戳怎么办呀】

答：打开打印机的对话框中

右侧有一个打印戳记

把它前面的对勾去掉就可以了

45. 【CAD2002 以上版本在哪里修改快捷键?】

如果你正在使用的系统是 Win2000 或者 WinXP 的话，请到这个位置去查找 PGP 文件

X(你的系统安装盘):\\Documents and Settings\\(你的用户名)\\Application Data\\Autodesk\\AutoCAD 2006(或者是 2002/2004/2005/2006)\\R16.2(CAD 内部版本号，可能是 R15.1/R16.1 等)\\chs(中文版，英文版好像是 ENS 不记得了)

\\Support\\acad.pgp

-- 作者：chenyun

-- 发布时间：2006-4-6 9:39:39

--

46. 【添加程序中大面积的空白怎么解决呀】.

转风中尘埃~~

解决办法是修改注册表

运行 regedit.exe

到

HKEY_LOCAL_MACHINE\\SOFTWARE\\Microsoft\\
Windows\\CurrentVersion\\Uninstall

查找"AutoCAD 2002"

应该是在 {5783F2D7-0101-0409-0000-
0060B0CE6BBA}里，（也可能不能完全对应这些数值）

然后双击右边的 DisplayIcon 项，把最后的数字改为
0（原来是-1）。

47. 【ma 的小问题】

有的时候用 MA 这个小刷子刷物体的时候

不能刷其线型，或颜色等

答：MA--选中源对象--S 设置---这里把想刷的打上勾即可

作者：m8333 2006-6-10 19:14 回复此发言

9 79 种 CAD 小问题解决办法

48. 【文字乱码小办法】

命令:FONTALT [用于字体的更换]

解决 CAD 字体乱码现象

工作需要用 cad 读取大量的各大设计院的 cad 图纸,大家可以把以下这段添加到 cad 目录下的 acad.fmp 文件中,解决在读取 cad 无这种字体下造成的乱码现象,如遇到没有添加的,大家可以自行添加,希望能给大家一点帮助.

hztxtb;hztxt.shx

hztxtto;hztxt.shx

hzdx;hztxt.shx

hztxt1;hztxt.shx
hzfso;hztxt.shx
hzxy;hztxt.shx
fs64f;hztxt.shx
hzfs;hztxt.shx
st64f;hztxt.shx
kttch;hztxt.shx
khtch;hztxt.shx
hzxk;hztxt.shx
st64s;hztxt.shx
ctxt;hztxt.shx
hzpmk;hztxt.shx
china;hztxt.shx
hztz;hztxt.shx
fs;hztxt.shx
ht64s;hztxt.shx
kt64f;hztxt.shx
eesltype;hztxt.shx
hzfs0;hztxt.shx
SHX 字体小解
常用的 SHX 字体:

txt 标准的 AutoCAD 文字字体。这种字体可以通过很少的矢量来描述，它是一种简单的字体，因此绘制起来速度很快，txt 字体文件为 txt.shx。

monotxt 等宽的 txt 字体。在这种字体中，除了分配给每个字符的空间大小相同（等宽）以外，其他所有的特征都与 txt

字体相同。因此，这种字体尤其适合于书写明细表或在表格中需要垂直书写文字的场所。

- 2006-8-6 14:45

- [回复](#)



11 楼

- 二键式鼠标
左键：选择功能键（选象素 选点 选功能）
右键：绘图区-----快捷菜单或[ENTER]功能
- [zhaohongjie](#) 1.变量 SHORTCUTMENU 等于 0-----[ENTER]

2.变量 SHORTCUTMENU 大于 0-----快捷菜单
 3.或用于环境选项-----使用者设定-----快捷菜单开关设定

[shift]+右键：对象捕捉快捷菜单

三键式鼠标

左键：选择功能键（选象素 选点 选功能）

右键：绘图区-----快捷菜单或[ENTER]功能

1.变量 SHORTCUTMENU 等于 0-----[ENTER]

2.变量 SHORTCUTMENU 大于 0-----快捷菜单

3.或用于环境选项-----使用者设定-----快捷菜单开关设定

中间键：Mbuttonpan=1（系统默认值）

压着不放并拖曳 实现平移

双击 ZOOM -----E 缩放成实际范围

[Shift]+压着不放并拖曳 作垂直或水平的实时平移

[Ctrl]+压着不放并拖曳 随意式实时平移

Mbuttonpan=0 对象捕捉快捷菜单

[Shift]+右键 对象捕捉快捷菜单

二键+中间滚轮鼠标

左键：选择功能键（选象素 选点 选功能）

右键：绘图区-----快捷菜单或[ENTER]功能

1.变量 SHORTCUTMENU 等于 0-----[ENTER]

2.变量 SHORTCUTMENU 大于 0-----快捷菜单

3.或用于环境选项-----使用者设定-----快捷菜单开关设定

中间滚轮 1.旋转轮子向前或向后，实时缩放、拉近、拉远

2.压轮子不放并拖曳 实时平移

3.双击 ZOOM -----E 缩放成实际范围

[Shift]+压轮子不放并拖曳 作垂直或水平的实时平移

[Ctrl]+压轮子不放并拖曳 随意式实时平移

Mbuttonpan=0（系统默认值=1）按一下轮子 对象捕捉快捷菜单

[Shift]+右键 对象捕捉快捷菜单

这是我看书过程中觉得好的，我想跟大家分享分享！

54.【块文件不能炸开及不能用另外一些常用命令的问题】

可以有两种方法解决，一是删除 acad.lsp 和

acadapp.lsp 文件，大小应该一样都是 3K，
然后复制 acadr14.lsp 两次，命名为上述两个文件名，加上只读，就免疫了。要删掉你 DWG 图形所在目录的所有 lsp 文件。
不然你会感染别人的。 二是有种专门查杀该病毒的软件。

<http://abbs.cn/pic/2005/11/02/1130896989.rar>

55. 【删除顽固图层的有效方法】

删除顽固图层的有效方法是采用图层影射，命令 laytrans，可将需删除的图层影射为 0 层即可，这个方法可以删除具有实体对象或被其它块嵌套定义的图层，可以说是万能图层删除器。

56. 【CAD 自动保存的文件格式转化为 DWG 格式时，为什么总会变成.DWG.SV\$格式呀】

答：那是你的文件扩展名被隐藏起来了。
在 IE 浏览器菜单“工具” - “文件夹选项” - “查看”中先去
除“隐藏已知文件类型的扩展名”再重命名 sv\$文件。

57. 【在修改完 ACAD.LSP 后，它不能自动加载咋办呀】

每次新建文档或者打开 AUTOCAD 都必须手动加载 ACAD.LSP 文件，若要想每次启动或者新建都能自动加载 LISP 文件，
那么可以将 ACADLSPASDOC 的系统变量修改为 1。

★补充：这个。。。ACADLSPASDOC 的含义是这样的：

作者： m8333 2006-6-10 19:14 回复此发言

11 79 种 CAD 小问题解决办法

0 只在开第一张图的时候加载 acad.lsp1 每次开图均重新加载 acad.lsp

只要 acad.lsp 的路径正确，每次打开 CAD，它至少会被自动加载一次，然后才归 ACADLSPASDOC 干活。

路径正确的意思，是放到支持文件搜索路径里面。简单说，cad 根目录、support 和当前工作目录最保险。

58. 【如何关闭 CAD 中的*BAK 文件】：

(1) 工具——选项，选“打开和保存”选项卡，再在对话框中将“每次保存均创建备份”即“CREAT BACKUP COPY WITH EACH SAVES”前的对钩去掉。

(2) 也可以用命令 ISAVEBAK, 将 ISAVEBAK 的系统变量修改为 0，系统变量为 1 时，每次保存都会创建“*BAK”备份文件。

• 2006-8-6 14:45

• [回复](#)



12 楼

• [zhaohongjie](#)
520

59. 【CAD 中绘图区左下方显示坐标的框有时变为灰色，当鼠标在绘图区动时，显示的坐标没有变化咋办呀】

这时需按 F6 键或者将 COORDS 的系统变量修改为 1 或者 2。

系统变量为 0 时，是指用定点设备指定点时更新坐标显示。

系统变量为 1 时，是指不断更新坐标显示。

系统变量为 2 时，是指不断更新坐标显示，当需要距离和角度时，显示上一点的距离和角度。

60. 【当绘图时没有虚线框显示，比如画一个矩形，取一点后，拖动鼠标没有矩形虚框跟着变化】

这时需修改 DRAGMODE 的系统变量，推荐修改为 AUTO。

系统变量为 ON 时，再选定要拖动的对象后，仅当在命令行中输入 DR 后才在拖动时显示对象的轮廓。

系统变量为 OFF 时，在拖动时不显示对象的轮廓。

系统变量位 AUTO 时，在拖动时总是显示对象的轮廓。

61. 【当选取对象时，拖动鼠标产生的虚框变为实线框且选取后留下两个交叉的点时咋办呀】

将 BLIPMODE 的系统变量修改为 OFF 即可。

62. 【用 AutoCAD 打开一张旧图，有时会遇到异常错误而中断退出咋办呀】

则可以新建一个图形文件，而把旧图用图块形式插入，也许可以解决问题。

不是百分百哦，嘻~

63. 【在 AutoCAD 中有时尺寸箭头及 Trace 画的轨迹线变为空心咋办呀】

用 FILLMODE 命令，在提示行下输新值 1 可将其重新变为实心。

64. 【autocad2004 新增了为图形设置密码的功能】

具体的设置方法如下：

(1) 执行保存命令后，在弹出的 save drawing as (图形另存为) 对话框中，选择对话框右上方 tools (工具) 下拉菜单中的 security options (安全选项)，autocad 会弹出 security options (安全选项) 对话框，

(2) 单击 password (口令) 选项卡，在 password or phrase to open this drawing (用于打开此图形的口令或短语) 文本框中输入密码。此外利用 digital signature (数字签名) 选项卡还可以设置数字签名。

65. 【温馨小提示】

在 cad 中可以用 ctrl+z 取消上面的操作，用 ctrl+y 恢复，但是在 2004 前只能恢复一步，而 2004 后可以多次恢复。

66. 【CAD 多重复制】

在复制对象时，多重复制总是需要输入 M，显得比较麻烦，你可以在 acad.lsp 文件中添加程序实现不必输入 M

```
(defun C:CVV ())
```

```
(setvar "cmdecho" 0)
```

```
(setq css (ssget)) (command "copy" css "" "m")
```

```
(setq css nil) (setvar "cmdecho" 1)
```

```
(prin1) )
```

即输入 CVV 回车，即可实现多重复制。

编完之后，AP 加载此 LSP 程序
别忘了加载哟

67 【如果想关闭 CAD 中的*BAK 文件咋办呀】

还在为那该死的 BAK 备份文件而烦恼嘛

有了 BAK 不用愁，一个命令为您解分忧，嘻~~

(1) 工具——选项，选“打开和保存”选项卡，再在对话框中将“每次保存创建备份”即“

CREAT BACKUP COPY WITH EACH SAVES”前的对钩去掉。

(2) 也可以用命令 ISAVEBAK,将 ISAVEBAK 的系统变量修改为 0，系统变量为 1 时，

每次保存都会创建“*BAK”备份文件。

68 【如果想快速选择一个东东的时候咋办呀】

在快速选择时，可以用 FI 命令来设置快速选择的类型样式，并用命令 F 筛选所需对象。

补充：

除了 fi(lter)，还有个简化版的命令，QSELECT，比前者易用

69 【图层 1 的内容被图层 2 的内容给遮住了咋办呀，555~~~】

作者： m8333 2006-6-10 19:14 回复此发言

12 79 种 CAD 小问题解决办法

如果在一个图里，图层 1 的内容被图层 2 的内容给遮住了，用工具——示——前置即可将遮住的内容显示出来。

反之后置，嘻~

70. 【AUTOCAD 中绘图区左下方显示坐标的框变成灰色的咋办】

AUTOCAD 中绘图区左下方显示坐标的框，有时变为灰色，当鼠标在绘图区移动时，显示的坐标没有变化，这时需按 F6 键或者将 COORDS 的系统变量修改为 1 或者 2。

- 2006-8-6 14:45

- [回复](#)



13 楼

-

最简单的是，在那个坐标值上点，嘿嘿，爽吧

- [zhaohongjie](#)
520

72. 【关于选择的问题】

以前说过，可能说的不细，还是咋地，反正有人不懂呀再说一次

当绘图时没有虚线框显示，比如画一个矩形，取一点后，拖动鼠标时没有虚框跟着变化，这时需修改 DRAGMODE 的系统变量，推荐修改为 AUTO。

系统变量为 ON 时，再选定要拖动的对象后，仅当在命令行中输入 DRAGMODE 后才在拖动时显示对象的轮廓。

系统变量为 OFF 时，在拖动时不显示对象的轮廓。

系统变量为 AUTO 时，在拖动时总是显示对象的轮廓

73 【工具栏不见了可咋办呀,急死人了嘛】

如果在 AUTOCAD 中的工具栏不见了时，在工具栏处点右键，或者工具栏 -> 选项 -> 配置 -> 重置，

也可用命令：MENULOAD 命令，然后点击浏览，选择 ACAD.MNC 加载即可。

当然了，这些方法是指非常的情况

如果正常关闭导致的不见

在视图工具栏里选中你想应用的工具栏即可

★补充：

命令：toolbar

★★★★★★★★★★【废话一堆】★★★★★★★★★★

74 【在 AUTOCAD 中，修改 ACAD.CNT 文件，可以在帮助中加入自己帮助链接。】

75 【在用 AUTOCAD (2002 和 2004) 在 XP 系统下打印时出现致命错误

时的解决方法：】

在 AUTOCAD 中不开启打印戳记功能，如已开启，则需将 AUTOCAD 根目录下的 ACPLTSTAMP.ARX 文件改为其它的名称或者删除。

但是在删除时不能运行 AUTOCAD，而且要具有管理员权限，否则不能删除。

76【将文字对齐方式修改而不改变文字的位置的方法：】

修改——对像——文字——对正，改变对齐方式，文字的位置不会改变。】

77【简说自定义快捷键】：

Auto cad 提供了一个名为 ACAD.PGP 的文件，该文件称为 AUTO CAD 程序参数文件，用于保存命令定义。

在以往版本中，该文件存放在安装目录的 support 文件夹下，但是在 cad2004 中有了改变，它被放在了 C:\\Documents and Settings\\m\\Application Data\\Autodesk\\AutoCAD 2004\\R16.0\\chs\\Support 下（mh 是我的计算机用户名）。

如果不知道具体路径的话，很难找到这个文件。

不过用户可以打开 cad，在其中直接进入该文件。你可以选择“工具”菜单下的“自定义/编辑自定义文件/程序参数（acad.pgp）”，系统会直接打开文件。

进行命令缩写的自定义，你只需在文件中找到相应的命令全名，在它的前面加上它的缩写。保持其格式不变，把前面的缩写改成自己想要的按键就可以了。在完成之后，一定要进行保存，然后就可以关闭它了。

但是修改还不会立即生效，这时你可以用两种方法：一种是重启一下 cad，它就会保存你的修改，再打开 cad 时就可以用了。另一种是输入命令“reinit”，会弹出一个“重新初始化”的对话框，选择 PGP 文件，点“确定”即可。

个人建议命令缩写的自定义不要太多，因为每次打开一个图形文件，首次使用一个自定义的命令缩写时，系统都会有一个加载的过程，其时间长短视你的配置而定。使用了过多的自定义，反而不利于绘图！

例如：将“M, *MOVE ” 改为“MO, *MOVE”

78【为什么绘图文件、层和块在对话框中不再以阿拉伯字母顺序显示在表中？】

系统变量 MAXSORT 决定了文件名、层名、块名、线型等等在 AutoCAD 对话框中以字母顺序排列。可在“Preferences（系统配置）”对话框中的“General（基本）”标签下，设置“maximum number sorted symbols（存储符号的最大数量）”。

缺省的 MAXSORT 值是 200，这意味着至多 200 个实体能被在列表框中以字母顺序排序，如果在列表框中一个项目的序号超过了 200，将不能以字母顺序排序。

且记，MAXSORT 值太大将会占用更多的内存，也将要花更多的时间来排序一个大的列表项。如果发现图形文件列表变得越来越长，就需要组织文件。

图形文件到不同的子目录下，而不是去增加变量 MAXSORT 的值。对于块名和层名列表，应该周期性地重新评定它们中那些是必要的，以维持表项目的数目在一个合理的范围内。

79 【怎样用 PSOUT 命令输出图形到一张比 A 型图纸更大的图纸上？】

R14 中，如果直接用 PSOUT 输出 EPS 文件，系统变量 FILEDIA 又被设为 1，输出的 EPS 文件，只能送到 A 型图纸大小。


如果想选择图纸大小，必须在运行 PSOUT 命令之前取消文件交互对话框格式，为此，设置系统变量 FILEDIA 为 0。或者为 AutoCAD 配置一个 Postscript 打印机，然后输出到文件，得到任意图纸大小的 EPS 文件。

注意：如果在当前的绘图期间你已经以文件对话框的方式运行了 PSOUT 命令，你就必须关闭并且重新打开该文件，然后再运行上述指令。

★提示：BMPOUT 为输出位图的命令

高版本 AutoCAD 布局 layout 的使用

阅读  763 人

 AutoCAD 的 2000 版本以后对布局 (layout) 的功能有了较大的改进，后来的 2002 以及 2004 都沿用了这种方便的功能。但是还是有很多的用户在模型空间中完成打印，一旦掌握了布局的特殊功能，相信很多朋友会放弃在模型空间中打印。

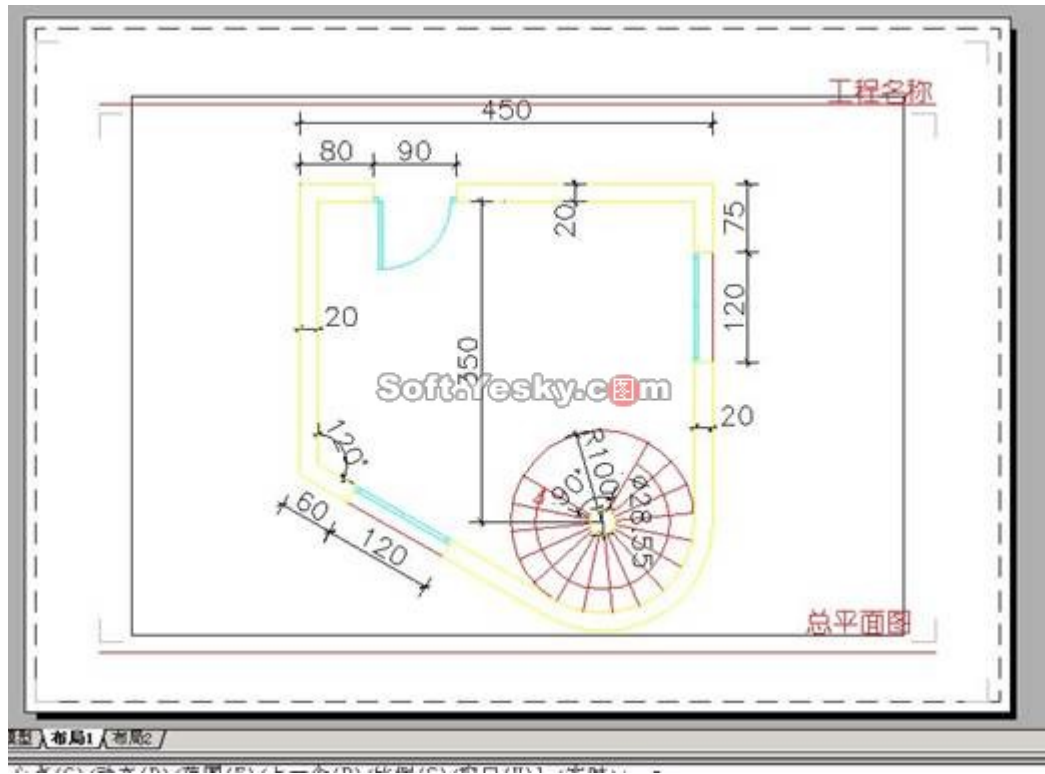
一、布局 (图纸空间) 与模型空间的比较

模型选项卡可获取无限的图形区域。在模型空间中，按 1:1 的比例绘制，最后的打印比例交给布局来完成。

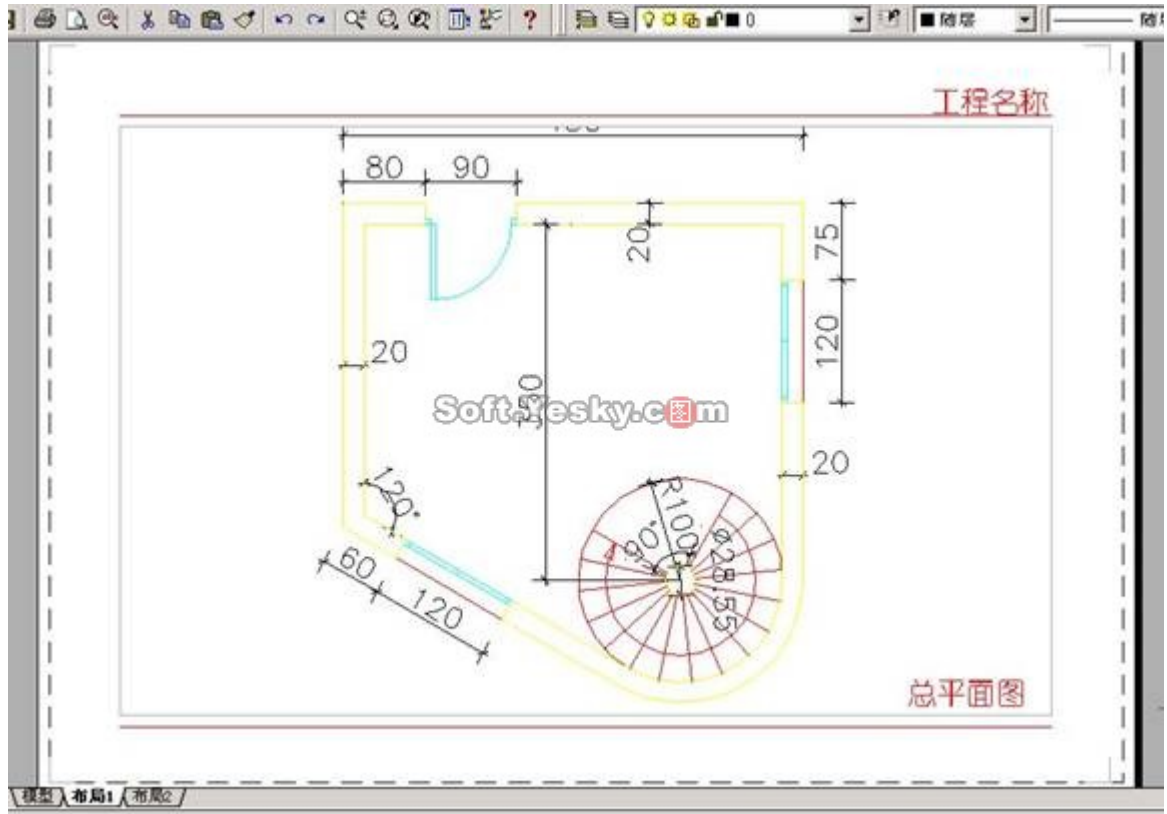
通过布局选项卡可访问虚拟图形表。设置布局时，可以通知 AutoCAD 所用表的尺寸。布局表示图形表。此布局环境称为图纸空间。

如果模型有几种视图，则应当考虑利用图纸空间。虽然图纸空间是为 3D 打印要求而设计的，但对 2D 布局也是有用的。例如：如果想以不同比例显示模型的视图，图纸空间是不可缺少的。图纸空间是一种用于打印的几种视图布局的特殊工具。它模拟一张用户的打印

插入标题栏。

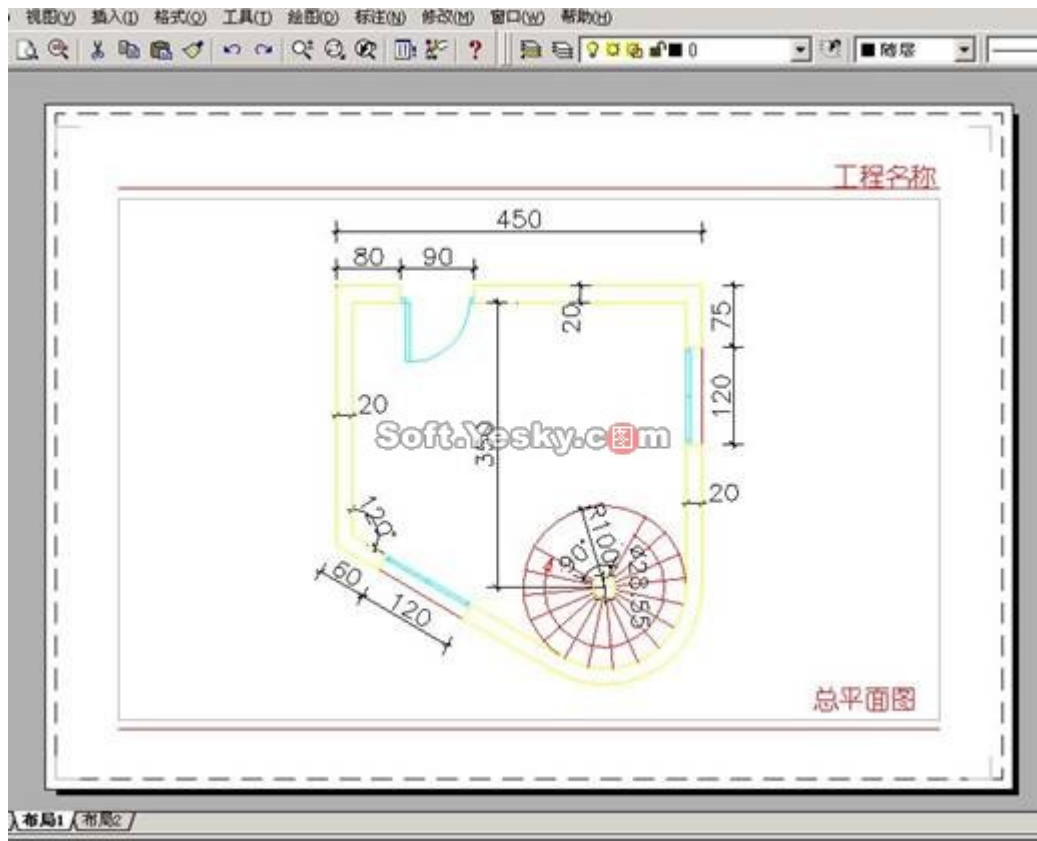


用夹点编辑调整视口的大小，放到合适的位置，如下图。



但是我们发现图并不完整，这是由于还没有调整打印比例的原因。

建立视口时 cad 默认显示所有的对象最大化，下面开始调整比例。用鼠标双击视口进入视口（也可用鼠标点击最下边的状态栏上的图纸/模型来切换）在命令行里键入 z，回车，输入比例因子，此图的比例为 1/4xp 回车，然后用平移命令移动到合适的位置。这里要注意，一定要在输入比例的后边加上 xp 才是要打印的比例。



视口调整完之后，开始使用打印样式，编辑打印样式表。一般用颜色来区分线的粗细和打印颜色，并不需要在图层中设置线的宽度，保存自己的打印样式表以备以后继续使用。

这样，打印前的准备都已完成，只要以后改图的时候不整体移动图，那么这个布局就永远不会变，每次打印的图纸都和第一次打印的模式一样。

三、布局中的几个特殊控制

1、不打印视口线的两种办法

第一，隐藏视口线图层；第二，可以把视口线的颜色设置为 255 号颜色，在打印时是无色的。

2、Psitscale 变量控制图纸空间的线型比例

0：无特殊线型比例。按 LTSCALE 命令设置的全局比例因子进行缩放。模型中的虚线长度与视口中的虚线长度一样。

1：视口比例决定线型比例。

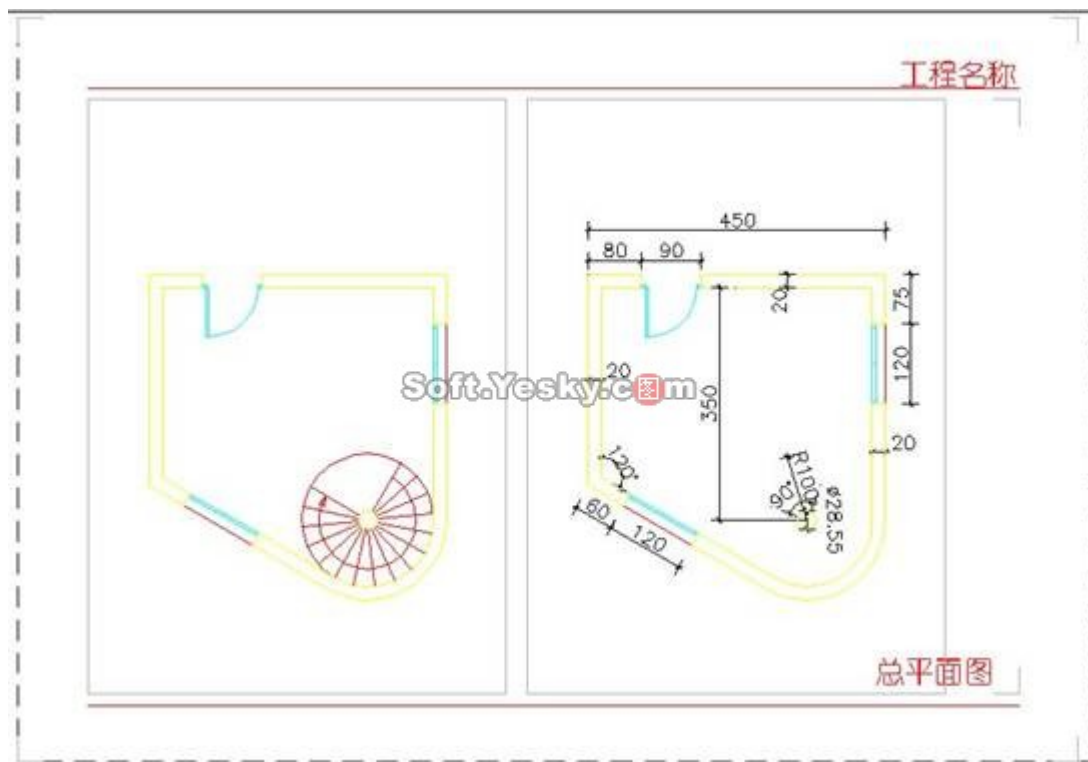
3、视口中图层的控制

如果仅需要在当前视口不打印某一图层，如在当前视口不打印标注尺寸层，具体设置方法，用鼠标双击当前视口进入图纸空间中的模型空间（一定要进入视口里，否则无法对当前视口图层控制），打开图层特性管理器，选中要在当前视口中冻结的图层，在“在当前视口中冻结”。



这样就可以实现只在当前视口冻结图层的目的，而不影响其他视口，也不影响模型空间的图层的冻结。这一功能对于一个文件要打印出几种不同表现图来说非常有用，要比打印一次冻结某层，再冻结其他层再打印来说要方便多了。

请看下图就是在同一个布局中有两个视口，左边视口冻结了标注层，在右边的视口中冻结了楼梯层，视口之间互不影响，与模型空间也没有影响，实现多表现打印。



4、三维消隐打印功能

选中要消隐打印的视口（单击视口线），打开特性管理器，里边有个选项“消隐出图”选择“是”即可消隐出图了。

当然在布局中还有其它的设置，比如：可以建立多边形视口；在一个布局里可以建立多个视口从不同的观察角度打印出 3D 的模型，等等。